

AIMC publica su 21º Censo de Salas de Cine

El número de salas/pantallas, locales y butacas se mantiene estable en los últimos años

- Se produce, por primera vez, un descenso, aunque ligero, de las salas con capacidad para proyectar en 3D.
- El 98,6% de las salas están ya digitalizadas. El proceso de digitalización se ha culminado completamente en 33 provincias, Ceuta y Melilla.
- Cataluña, con 645, Andalucía, con 562, y Madrid, con 486, son las comunidades autónomas con mayor número de salas de cine.
- Las comunidades con mayor densidad de salas son La Rioja, Navarra y Comunidad Valenciana con 133, 93 y 89 pantallas por millón de habitantes, respectivamente.
- El 62% de la población española reside en municipios que cuentan con, al menos, una sala de cine.

Madrid, 17 de Mayo de 2018.- [AIMC \(Asociación para la Investigación de Medios de Comunicación\)](#), con la colaboración de los dos mayores exclusivistas/distribuidores publicitarios del medio cine: 014 DS y Moviedis (integración de Movierecord y Discine), ha elaborado su **21º Censo de Salas de Cine**, en el que aparecen las últimas tendencias del sector de las salas de cine en España.

Este documento, que proporciona una de las visiones más precisas del panorama de la exhibición cinematográfica en España, toma como base el censo anterior (con fecha 1 de abril de 2017), y ha sido completado mediante un importante trabajo de investigación. Las unidades básicas analizadas en este censo son locales de exhibición, pantallas/salas y butacas, estableciéndose como referencia la situación a fecha de 1 de abril de 2018.

Estabilidad en el número de salas/pantallas, locales y butacas en los últimos años

El número de locales de exhibición se sitúa en 697, disminuyendo en 2 locales (-0,3%) con respecto al último censo. En cuanto al número de salas/pantallas también permanece prácticamente igual respecto al año anterior (-0.5%, pasando de 3.534 a 3.518, con 92 altas y 108 bajas). En lo que respecta al número butacas, se fija en 778.176, produciéndose una bajada de 10.954 (-1,4%). En general, las cifras de locales, salas/pantallas y butacas se mantienen bastante estables en los últimos tres años aunque, si comparamos los datos con los registrados hace una década (2008), los descensos acumulados son significativos, tanto en locales (-11,2%) como en salas/pantallas (-12,4%) y butacas (-16,0%).

Aumenta el número de municipios y la población con cine

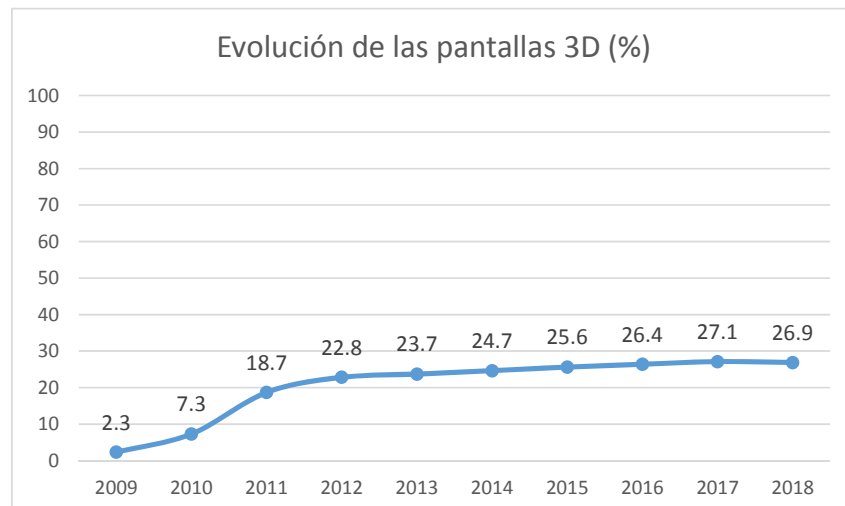
La cifra de municipios con cine y la población que reside en ellos se han incrementado en los dos últimos años. El número de municipios que cuenta con, al menos, una sala de cine es de 454 (seis más que en 2017, y 17 más que en 2016), lo que supone un 5,6% sobre el total. Ello hace que, en promedio, existan aproximadamente 1,5 locales y 7,5 salas por municipio con cine. Un 62,4% de la población española (+1,2 puntos en relación a hace dos años) reside en uno de estos municipios con cine.

Por otro lado, hay 2.372 salas (67,4%) que se localizan en poblaciones mayores de 50.000 habitantes. Además, el 93,8% de las personas que viven en estos municipios tienen cine en su localidad, frente a los individuos de poblaciones menores de 50.000 habitantes donde sólo el 27,7% dispone de él.

Las comunidades con mayor número de salas son Cataluña (con 645), Andalucía (con 562) y Madrid (con 486) que, juntas, aglutinan prácticamente la mitad de las existentes en España. En cuanto al ranking por provincias, Madrid, con 486 salas, se sitúa en primera posición, seguida de Barcelona (441), Valencia (199), Alicante (196), Málaga (139), Sevilla (126) y Murcia (118).

Estancamiento del 3D

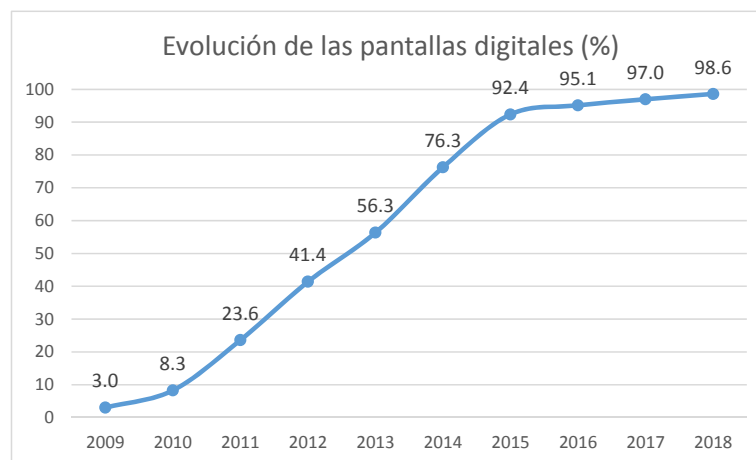
España cuenta con 946 salas con capacidad para proyectar en 3D, lo que representa el 26,9% del total. Es la primera vez que se produce un descenso, aunque muy leve, de este tipo de salas (-0,2 puntos), resaltándose, de esta forma, un estancamiento que se inició en 2012 (sólo +59 pantallas 3D y +4,1 puntos en seis años). Aproximadamente la mitad de los locales (349, un 50,1%) tienen, por lo menos, una sala 3D en sus instalaciones.



En términos absolutos, las comunidades con más salas en 3D son: Cataluña (172), Madrid (162) y Andalucía (112). En el otro extremo, se encuentran Navarra (10 3D), La Rioja (10), Cantabria (9) y Ceuta y Melilla (1).

En términos relativos, las comunidades donde existe un mayor porcentaje de salas 3D son Canarias (41,5%), Aragón (39,5%), Castilla y León (38,7%) y Asturias (36,9%). En el otro extremo se encuentran Andalucía (19,9%), Comunidad Valenciana (18,5%), Castilla-La Mancha (17,8%), Murcia (16,9%), Navarra (16,7%), y Ceuta y Melilla (12,5%).

Por otra parte, el proceso de digitalización de las salas de cine está prácticamente completado. De esta manera, toca a su fin la era de los proyectores de 35 mm, destinados a desaparecer o a convertirse en algo residual. En España existen 3.469 salas/pantallas con proyector digital, lo que ya supone el 98,6% del total, con un incremento de 666 pantallas y 22 puntos porcentuales en cuatro años. Si nos fijamos en el número de locales, 669 (es decir, un 96,0%) ya poseen, al menos, una sala digital y, entre ellos, 657 (94,3% sobre el total) han procedido a la digitalización completa de todas sus salas. La inmensa mayoría (96,4%) de los cines que no cuentan con ninguna pantalla digital son pequeños cines de sala única.

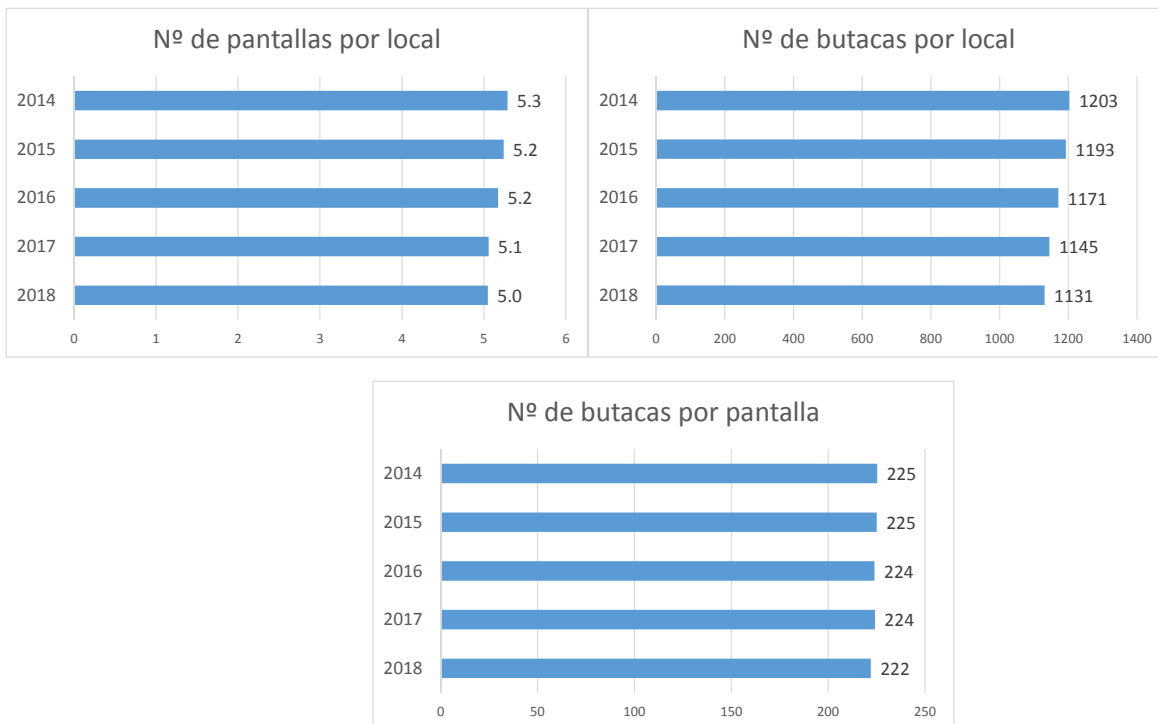


Asturias, Baleares, Cantabria, Castilla-La Mancha, La Rioja, Ceuta y Melilla son las comunidades que ya tienen el 100% de sus salas digitalizadas. No obstante, el resto de comunidades se encuentran todas por encima del 93%. Muy cerca de completar plenamente el proceso de digitalización se encuentran Cataluña (99,7%), Madrid (99,4%), Canarias (99,3%) y Castilla y León (99,0%). Además de Ceuta y Melilla, un total de 33 provincias cuentan con un parque de pantallas completamente digitalizado. Por el contrario, Galicia (93,3%), Murcia (94,9%) y Navarra (96,7%) son las comunidades autónomas que cuentan con una menor proporción salas digitales.

Es interesante señalar que un 54,7% y un 62,0% de la población española reside en municipios donde existe, por lo menos, una sala 3D/digital, respectivamente.

Leves descensos en el promedio de salas por local y de butacas por sala

En los últimos años, se aprecia una ligera tendencia hacia la existencia de cines con menos pantallas y, a su vez, que cuentan con menos butacas en cada sala. La media de butacas por sala/pantalla es de 222 unidades (dos menos que en 2017 y tres menos que en 2014) y cada local tiene, en promedio, 5,0 salas (una décima menos que en el anterior censo y tres décimas menos que en 2014). En consecuencia, el promedio del total de butacas por local de cine (incluyendo todas las salas) también ha descendido, desde las 1.203 butacas de 2014 a las 1.131 actuales. En el caso de los cines de verano, el aforo por sala suele ser mayor, con 625 butacas de media frente a 212 de los convencionales. Sin embargo, el promedio de salas por local en este tipo de cines es inferior: 1,2 salas frente a las 5,5 de los convencionales.



Un 56,5% de los locales, es decir, un total de 394, cuentan con más de una sala/pantalla. Los cines con más salas del territorio español son Full HD Splau (28 salas) en Cornellá de Llobregat (Barcelona); Kinépolis Ciudad de la Imagen (24 salas), en Pozuelo de Alarcón (Madrid); Cinesa Las Rozas (24 salas), en Las Rozas (Madrid), y Kinépolis Valencia (24 salas) en Paterna (Valencia).

Otro dato relevante es el progresivo aumento del porcentaje de salas/pantallas en locales de 10 o más salas que ha pasado del 10,8% de 1998 a, prácticamente la mitad (48,7%) en 2018.

Existen aproximadamente 76 salas de cine por cada millón de habitantes, cantidad idéntica a la de la anterior entrega del censo, pero 13 inferior a la cifra de hace diez años. Las comunidades que figuran con 85 o más salas por millón son: La Rioja (133), Navarra (93), Comunidad Valenciana (89), Cataluña (85) y País Vasco (85). Las provincias con mayor densidad son, por este orden, La Rioja, Soria, Girona, Tarragona y Alicante, que superan las 105 salas por millón de habitantes. En el lado opuesto, se encuentran las comunidades de Ceuta y Melilla (47), Extremadura (52), Asturias (63) y Baleares (64), y las provincias que cuentan con menor concentración de salas son Melilla, Teruel, Ourense, Jaén y Badajoz, que no superan las 50 salas por millón cada una de ellas.

En términos de aforo, la densidad media es de aproximadamente 17 butacas por cada 1.000 habitantes, cifra similar a la del último censo de 2017 y cuatro butacas inferior a 2008.

Sobre AIMC

AIMC es una entidad sin ánimo de lucro que en la actualidad cuenta con 139 empresas asociadas, entre las que se encuentran los medios de comunicación (canales de televisión, cadenas y emisoras de radio, sitios de Internet, periódicos, revistas, distribuidoras de publicidad en cine, exclusivistas de exterior, etc.) y empresas del sector publicitario (anunciantes, agencias de medios, consultores, etc.). Sus fines son la investigación, medición y control de la audiencia de los diferentes medios para distribuir sus informes entre sus asociados.

Anexo: datos adicionales

PANTALLAS POR COMUNIDADES

	Total pantallas	% pantallas digitales	% pantallas 3D	Pantallas por millón hab.
ANDALUCÍA	562	98.8	19.9	67.1
ARAGÓN	86	97.7	39.5	65.7
ASTURIAS	65	100.0	36.9	62.8
BALEARES	71	100.0	25.4	63.6
CANARIAS	142	99.3	41.5	67.4
CANTABRIA	38	100.0	23.7	65.5
CASTILLA Y LEÓN	199	99.0	38.7	82.0
CASTILLA-LA MANCHA	135	100.0	17.8	66.5
CATALUÑA	645	99.7	26.7	85.4
COMUNIDAD VALENCIANA	438	97.9	18.5	88.6
EXTREMADURA	56	98.2	35.7	51.9
GALICIA	180	93.3	32.8	66.5
MADRID	486	99.4	33.3	74.7
MURCIA	118	94.9	16.9	80.3
NAVARRA	60	96.7	16.7	93.3
PAIS VASCO	187	98.9	28.9	85.2
RIOJA, LA	42	100.0	23.8	133.2
CEUTA Y MELILLA	8	100.0	12.5	46.8
TOTAL	3 518	98.6	26.9	75.5

EVOLUCIÓN DE ALGUNOS INDICADORES

	LOCALES	PANTALLAS	AFORO
Mayo 1998	794	2 197	738 739
Enero 1999	952	2 691	835 593
Marzo 2000	1 007	3 000	894 422
Enero 2001	1 018	3 241	912 653
Marzo 2002	968	3 488	918 446
Marzo 2003	974	3 769	955 969
Abril 2004	963	4 029	998 890
Abril 2005	941	4 136	995 561
Marzo 2006	899	4 120	983 250
Marzo 2007	848	4 133	965 934
Marzo 2008	785	4 016	926 573
Mayo 2009	765	3 932	910 127
Abril 2010	747	3 907	898 434
Abril 2011	763	3 932	898 950
Abril 2012	756	3 886	888 747
Abril 2013	745	3 813	868 624
Abril 2014	695	3 675	825 371
Abril 2015	679	3 558	798 252
Abril 2016	675	3 492	778 718
Abril 2017	699	3 534	789 130
Abril 2018	697	3 518	778 176

	PROMEDIOS		
	Pantallas por Local	Butacas por Local	Butacas por pantalla
Mayo 1998	2.8	930	336
Enero 1999	2.8	943	320
Marzo 2000	3.0	946	305
Enero 2001	3.2	963	289
Marzo 2002	3.6	1 024	270
Marzo 2003	3.9	1 072	260
Abril 2004	4.2	1 105	252
Abril 2005	4.4	1 135	245
Marzo 2006	4.6	1 143	241
Marzo 2007	4.9	1 175	236
Marzo 2008	5.1	1 205	232
Mayo 2009	5.1	1 210	233
Abril 2010	5.2	1 222	231
Abril 2011	5.2	1 197	230
Abril 2012	5.1	1 191	230
Abril 2013	5.1	1 182	229
Abril 2014	5.3	1 203	225
Abril 2015	5.2	1 193	225
Abril 2016	5.2	1 171	224
Abril 2017	5.1	1 145	224
Abril 2018	5.0	1 131	222

	DIGITALES					
	Absolutos			%		
	Locales(*)	Pantallas	Aforo	Locales(*)	Pantallas	Aforo
Mayo 2009	82	119	38 703	10.7	3.0	4.3
Abril 2010	216	323	99 267	28.9	8.3	11.0
Abril 2011	318	928	244 077	41.7	23.6	27.2
Abril 2012	360	1 608	380 515	47.6	41.4	42.8
Abril 2013	374	2 148	478 685	50.2	56.3	55.1
Abril 2014	437	2 803	609 507	62.9	76.3	73.8
Abril 2015	513	3 287	709 386	75.6	92.4	88.9
Abril 2016	558	3 321	718 439	82.7	95.1	92.3
Abril 2017	623	3 427	749 759	89.1	97.0	95.0
Abril 2018	669	3 469	765 343	96.0	98.6	98.4

	3D					
	Absolutos			%		
	Locales(*)	Pantallas	Aforo	Locales(*)	Pantallas	Aforo
Mayo 2009	78	92	26 055	10.2	2.3	2.9
Abril 2010	212	286	84 948	28.4	7.3	9.5
Abril 2011	312	735	198 648	40.9	18.7	22.1
Abril 2012	339	887	231 115	44.8	22.8	26.0
Abril 2013	338	904	234 731	45.4	23.7	27.0
Abril 2014	339	906	236 468	48.8	24.7	28.6
Abril 2015	347	912	235 057	51.1	25.6	29.4
Abril 2016	348	922	236 023	51.6	26.4	30.3
Abril 2017	354	959	243 497	50.6	27.1	30.9
Abril 2017	349	946	236 711	50.1	26.9	30.4

(*) Locales con, al menos, una pantalla digital/3D.