



ASOCIACIÓN PARA LA INVESTIGACIÓN
DE MEDIOS DE COMUNICACIÓN



LA EXCELENCIA EN INVESTIGACIÓN
DA RESULTADO



E G M

GUÍA DE REFERENCIA

**Nuevo sistema
de clasificación
socioeconómica
en el EGM**

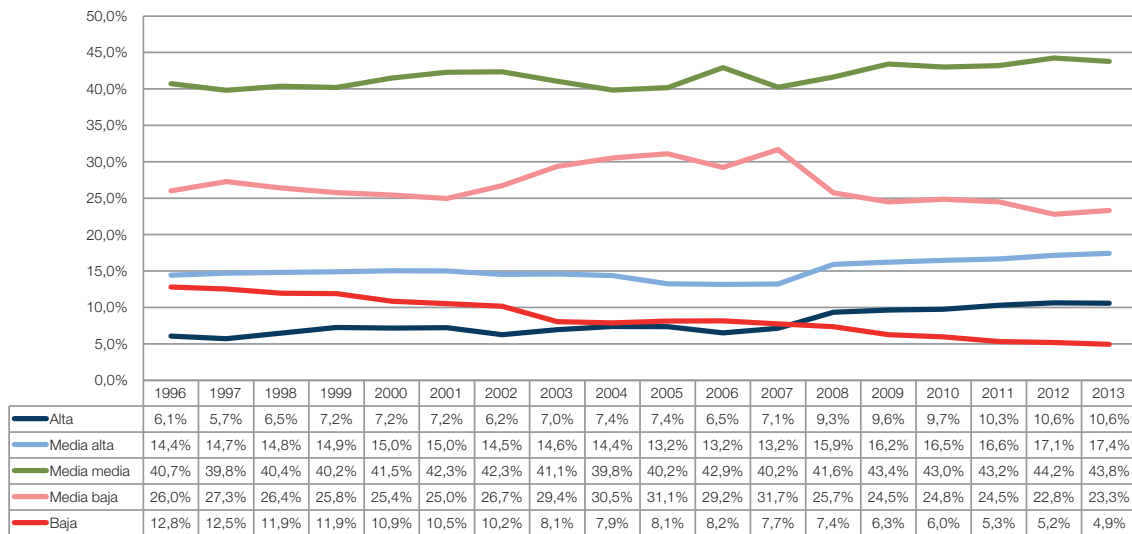
Índice

1.	Antecedentes	1-2
2.	Variables seleccionadas y cálculo de las puntuaciones.	2-5
3.	Determinación del número y tamaño de los distintos Segmentos.	6-12
4.	Notas finales.	13

Antecedentes

A principios de 2013, AIMC retoma la revisión de su clase social, vigente sin apenas modificaciones desde 1988, y constata el claro deterioro de la misma. Sirva como ejemplo la gráfica de su evolución desde 1996 en la que se aprecia un aumento progresivo de la clase alta y una disminución de la baja. Algo que no coincide con lo que cabría esperar en un período marcado por una fuerte crisis económica desde 2007.

EVOLUCIÓN DE LAS CLASES SOCIALES EN EL EGM 1996-2013



La clase social actualmente vigente se obtiene del cruce de dos variables referidas al sustentador principal del hogar: su nivel de estudios y el tipo de profesión.

CLASE SOCIAL	MENOS DE PRIMARIOS	PRIMARIOS INCOMP.	1er GRADO	2do GRADO 1er CICLO	2do GRADO 2do CICLO	3er GRADO MEDIO	3er GRADO SUPERIOR	RESTO
Agricultor 1-5 empleados	D	C	C	C	B	B	B	C
Agricultor 6/+ empleados	C	C	C	C	B	B	A	B
Agricultor en cooperativa	E	E	E	D	C	C	C	D
Agricultor Sin empleados	E	E	E	D	C	C	C	D
Comerciante 1-5 empleados	C	C	C	B	B	A	A	B
Comerciante 6/+ empleados	C	B	B	A	A	A	A	B
Comerciante Sin empleados	D	C	C	B	B	B	B	C
Miembro cooperativa no agraria	D	C	C	B	B	B	B	C
Profesional liberal	E	C	C	B	B	A	A	C
Trabajador manual	E	D	D	C	C	C	C	C
Administrativo	E	C	C	C	C	B	B	C
Capataces	E	D	D	C	C	B	B	C
Director gran empresa	C	B	B	A	A	A	A	A
Director pequeña empresa	D	C	C	B	B	A	A	C
Jornaleros	E	E	E	E	D	C	C	D
Mando intermedio	D	C	C	C	B	B	B	C
Mando superior	D	C	B	B	B	A	A	C
Obrero especializado	E	D	D	C	C	C	C	C
Obreros no especializados	E	E	D	D	D	C	C	D
Otro no cualificado	E	E	D	D	D	C	C	D
Representante	E	D	C	C	C	B	B	C
Subalternos	E	E	D	D	D	C	C	D
Vendedores	E	C	C	C	C	C	B	C
RESTO	E	E	D	D	C	C	C	D

A= Alta B= Media Alta C= Media Media D= Media Baja E= Baja

Uno de los problemas de esta clasificación ha sido el crecimiento del nivel educativo de la población española, que al no ser corregido en la definición de clase social ha llevado a un crecimiento excesivo de las clases más altas en detrimento de las más bajas.

Los intentos de correcciones leves, por ejemplo cambiando las asignaciones de algunos de los cruces, tropezaron con el problema de tener una gran concentración en algunos de estos cruces. Unos leves cambios no son suficientes para corregir la magnitud del cambio en el nivel educativo.

DISTRIBUCIÓN DE LOS SUSTENTADORES PRINCIPALES EN LAS ENTREVISTAS DE LA PARTE MULTIMEDIA DEL EGM (AÑO 2012)

CLASE SOCIAL (%)	MENOS DE PRIMARIOS	PRIMARIOS INCOMP.	1er GRADO	2do GRADO 1er CICLO	2do GRADO 2do CICLO	3er GRADO MEDIO	3er GRADO SUPERIOR	RESTO
Agricultor 1-5 empleados	0,0%	0,0%	0,0%	0,1%	0,1%	0,0%	0,0%	
Agricultor 6/+ empleados			0,0%	0,0%			0,0%	
Agricultor en cooperativa		0,0%						
Agricultor Sin empleados	0,0%	0,3%	0,9%	1,5%	0,2%	0,0%	0,0%	
Comerciante 1-5 empleados	0,0%	0,1%	0,2%	1,1%	1,0%	0,2%	0,4%	0,0%
Comerciante 6/+ empleados		0,0%	0,1%	0,2%	0,3%	0,1%	0,2%	0,0%
Comerciante Sin empleados	0,0%	0,3%	0,5%	2,4%	1,6%	0,2%	0,2%	0,0%
Miembro cooperativa no agraria								0,0%
Profesional liberal		0,0%	0,0%	0,0%	0,1%	0,2%	0,7%	
Trabajador manual	0,0%	0,1%	0,3%	0,8%	0,4%	0,0%	0,0%	0,0%
Administrativo	0,0%	0,0%	0,1%	0,9%	3,1%	0,7%	1,0%	0,0%
Capataces	0,0%	0,1%	0,2%	1,1%	1,5%	0,2%	0,3%	0,0%
Director gran empresa			0,0%	0,0%	0,0%	0,0%	0,0%	
Director pequeña empresa		0,0%	0,0%	0,0%	0,1%	0,1%	0,2%	0,0%
Jornaleros	0,3%	1,1%	0,7%	1,0%	0,2%	0,0%	0,0%	0,0%
Mando intermedio			0,0%	0,0%	0,1%	2,3%	0,6%	
Mando superior				0,0%	0,1%	0,1%	4,9%	
Obrero especializado	0,2%	1,6%	3,7%	15,3%	11,3%	0,7%	1,0%	0,1%
Obreros no especializados	0,3%	1,3%	2,8%	8,3%	3,4%	0,2%	0,3%	0,0%
Otro no cualificado	0,1%	0,2%	0,4%	0,8%	0,5%	0,0%	0,1%	0,0%
Representante		0,0%	0,1%	0,5%	1,1%	0,2%	0,3%	0,0%
Subalternos	0,0%	0,0%	0,1%	0,6%	0,3%	0,0%	0,0%	0,0%
Vendedores		0,0%	0,2%	0,9%	0,7%	0,0%	0,1%	0,0%
RESTO	0,2%	0,8%	1,2%	1,8%	1,0%	0,1%	0,3%	0,1%

% Valores mayores o iguales a 2%

Por tanto, AIMC se plantea de nuevo la construcción de un índice socioeconómico que tenga en cuenta más variables que la actual clase social y refleje mejor la situación del país.

Una posibilidad es utilizar los ingresos del hogar como índice sustitutivo de la clase social. La idea es estimar los ingresos del hogar a partir de otras variables. Para ello, se estudia qué variables pueden ayudar a la construcción del nuevo índice.

Variables seleccionadas y cálculo de las puntuaciones

Para clasificar los hogares vamos a utilizar los ingresos del hogar. A tal efecto desde 1997 se viene recogiendo de forma regular en todos los estudios del EGM la variable de ingresos del hogar.

El problema de esta variable es la alta tasa de no respuesta entre los entrevistados. Para paliar este déficit se recoge en paralelo una estimación de ingresos del hogar realizada por el entrevistador en las entrevistas personales.

Veamos el proceso que se ha seguido para validar esta estimación:

- Se parte de los datos de las nueve olas del EGM Multimedia 2011+2012+2013, lo que nos ha proporcionado una base de 93.101 entrevistas. La variable dependiente a considerar son los *Ingresos declarados del hogar* obtenidos en el 56% de las entrevistas del EGM.
- Corrección de declaraciones presuntamente inexactas. Se estudió la congruencia entre los *Ingresos declarados del hogar* y los *Ingresos estimados por el entrevistador*. Se catalogó como de declaración dudosa los entrevistados con una disparidad mayor a un límite previamente fijado (del 60%). Se clasificaron como *dudosas* un 3,8% del total de entrevistas (que disponían de los *Ingresos declarados del hogar* y los *Ingresos estimados por el entrevistador*).
- Asignación de *Ingresos declarados* a las entrevistas donde no se ha respondido a esta pregunta y a los *dudosos*. Para ello, se utilizó un modelo de regresión lineal que hace uso de los *Ingresos estimados por el entrevistador* como variable independiente. Específicamente, se utilizó:

$$\text{Ingresos declarados} = 0,940 \cdot \text{Ingresos estimados};$$

De esta forma ya tenemos una cifra de ingresos del hogar para el total de las entrevistas.

Llegados a este punto, se estudia qué variables estiman mejor los ingresos.

- Con el fin de no romper totalmente con la historia del anterior indicador de clase social, se decide crear una variable compuesta a partir de la matriz *Ocupación x Nivel de Estudios*, tras una previa jerarquización de los elementos de la misma en función a los ingresos medios por ocupación.

GRUPO	MENOS DE PRIMARIOS	PRIMARIOS INCOMP.	1er GRADO	2do GRADO 1er CICLO	2do GRADO 2do CICLO	3er GRADO MEDIO	3er GRADO SUPERIOR	RESTO
Director gran empresa	2	2	2	2	1	1	1	2
Comerciante 6/+ empleados	2	2	2	2	2	1	1	2
Mando superior	2	2	2	2	2	2	1	2
Agricultor 6/+ empleados	3	2	2	2	2	2	2	2
Director pequeña empresa	3	3	2	2	2	2	2	2
Profesional liberal	4	3	3	2	2	2	2	3
Mando intermedio	4	4	3	3	2	2	2	3
Comerciante 1-5 empleados	4	4	4	3	3	2	2	3
Representante	4	4	4	3	3	3	2	3
Administrativo	4	4	4	4	3	3	3	4
Capataces	4	4	4	4	4	3	3	4
Comerciante Sin empleados	6	4	4	4	4	4	3	4
Agricultor 1-5 empleados	6	6	4	4	4	4	4	5
Miembro cooperativa no agraria	6	6	6	4	4	4	4	5
Subalternos	6	6	6	6	4	4	4	5
Obrero especializado	6	6	6	5	5	4	4	5
Trabajador manual	6	6	6	6	6	4	4	5
Vendedores	7	6	6	6	6	6	4	6
Agricultor en cooperativa	7	7	6	6	6	6	6	6
Obreros no especializados	7	7	7	6	6	6	6	6
Agricultor Sin empleados	8	7	7	6	6	6	6	7
RESTO	8	8	7	7	6	6	6	7
Otro no cualificado	8	8	7	7	7	6	6	7
Jornaleros	8	8	8	7	7	6	6	7

Esta nueva variable tiene las siguientes características:

- Tanto los niveles de estudio como las ocupaciones, se han ordenado según sus ingresos medios, de manera que el grupo con mayores ingresos se sitúa en la esquina superior derecha de la matriz y el grupo con menores ingresos en la inferior izquierda.
 - Un recorrido mayor (de 1-8 en vez del 1-5 actual) permite aumentar la granularidad de la clasificación.
 - Una gradación de los elementos basada en criterios objetivos y cuantificables (ingresos medios).
 - El número de celdas asignadas a cada grupo se ha ajustado con la distribución de los sueldos brutos publicada por el INE.
- Para decidir qué variables se añadían a la definición, se estudió la correlación con los ingresos del hogar de un gran número de variables presentes en el EGM, además de generar otras a partir de ellas (como las matrices Grupo o Tamaño del Hogar x Nº de individuos con ingresos). Se ha probado con diversas propuestas realizadas por nuestra Comisión Técnica y con ANEIMO. Estas son las correlaciones de algunas de las variables que a priori se pensó podrían tener alguna relación estadística significativa con los ingresos del hogar:

Nº de ind. con ingresos	0,601
Actividad del SP	-0,491
Matriz T.Hog x Ingr.	0,465
Grupo	-0,451
NumCoches	0,418
Tamaño del hogar	0,383
Coche	0,381
Lavavajillas	0,366
NumTvs	0,248
Hipoteca	0,221
TvPago	0,184
SuperficieVivienda	0,160
FondosInversion	0,129
NumTvs4+	0,129
NumCoches3+	0,114
Moto	0,108
SuperficieVivienda150+	0,106
SegundaVivienda	0,103
ServicioDomestico	0,101
TipoVivienda	-0,082

- Tras el primer análisis de las variables individuales se realizó un análisis factorial para aquellas que tuvieran correlación superior a 0,4, obteniendo que 4 factores explican más de 85% de la varianza de la variable Ingresos del Hogar.
- Se realizaron varias regresiones múltiples (tipo ANOVA – ANAlisys Of VAriance) para tomar una decisión en función de los coeficientes de regresión obtenidos.

Grupo/Actividad/Número de ind. con ingresos	0,688
Grupo/Actividad/Matriz Txl	0,696
Grupo/Actividad/NumCoches	0,577
Grupo/Actividad/Número de sueldos/Matriz Txl	0,697
Grupo/Actividad/Número de sueldos/NumCoches	0,698
Grupo/Actividad /NumCoches /Matriz Txl	0,705

Finalmente se escogió la regresión múltiple con las variables **Grupo, Actividad del Sustentador Principal y la matriz Tamaño del Hogar x N° de individuos con ingresos** al considerar que los demás grupos de variables tienen coeficientes de regresión similares, y añadir más variables podría suponer un problema en numerosos estudios.

En este punto se ha obtenido una fórmula a partir de esa regresión múltiple, que se describe así:

FÓRMULA

Para un individuo con:

Grupo = **Grupo_i**;

Actividad = **Actividad_i**;

Matriz = **Matriz Fila_m Columna_n**;

Estimación de Ingresos=Grupo+Actividad+Matriz;

Siendo:

Grupo ₁	1.380	Actividad ₁ (trabaja)	3.028
Grupo ₂	1.113	Actividad ₂ (jubilado)	2.650
Grupo ₃	710	Actividad ₃ (parado)	2.384
Grupo ₄	474	Actividad ₄ (inactivo)	2.705
Grupo ₅	355		
Grupo ₆	190		
Grupo ₇	84		
Grupo ₈	0		

MATRIZ (Tamaño del Hogar x N° de individuos con ingresos)

TAMAÑO HOGAR	NUM. IND. CON INGRESOS			
	0/1	2	3	4+
1	-2136	-	-	-
2	-1998	-1422	-	-
3	-1995	-1305	-836	-
4	-1922	-1238	-681	-182
5	-1957	-1309	-788	99
6+	-1965	-1421	-905	0

El coeficiente de correlación múltiple obtenido fue de 0,696.

Determinación del número y tamaño de los distintos segmentos

Una vez calculada la fórmula, el siguiente paso es establecer el número de cortes y sus límites.

De las diversas conversaciones en el seno de la Comisión Técnica, grupos de medios, ANEIMO, etc. se consensó establecer 7 tramos que se ajustasen a la siguiente distribución:

IA1	IA2	IB	IC	ID	IE1	IE2
7,5%	15,0%	15,0%	25,0%	15,0%	15,0%	7,5%

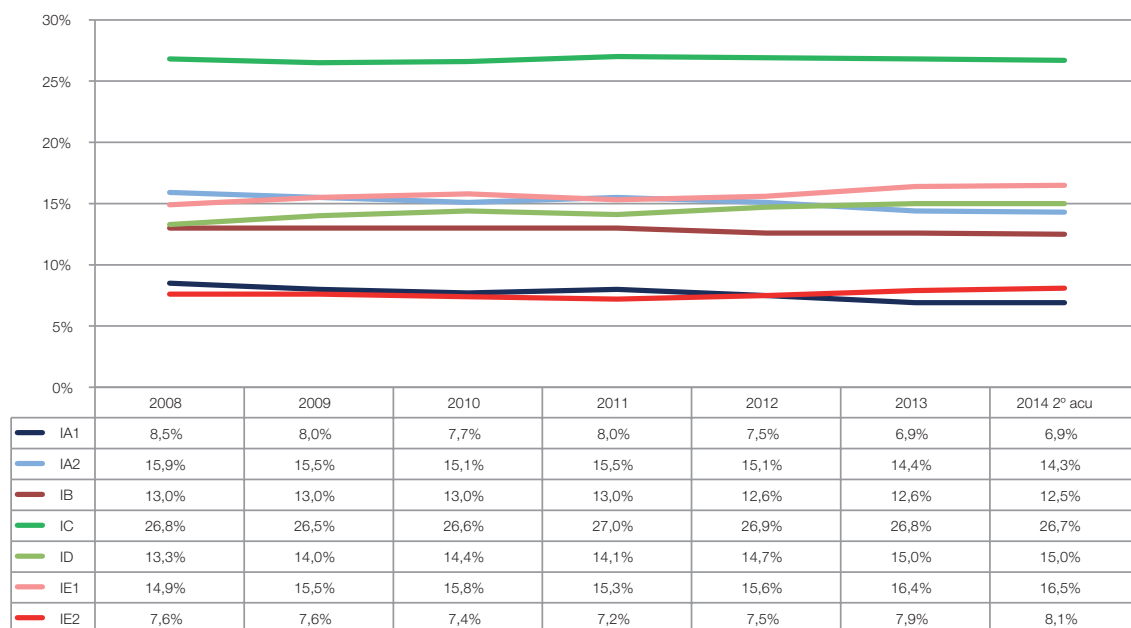
En el grupo IA1 están los individuos con mayor volumen de ingresos. Los ingresos de cada grupo van decreciendo hasta el último, el IE2, donde se encuentran los individuos con menores ingresos.

Aplicando la fórmula a la suma de tres años del EGM (2011, 2012 y 2013), se establecieron los límites de los grupos tratando de ajustarse lo mejor posible a los valores consensuados. Resultando los siguientes extremos de intervalo:

IA1	IA2	IB	IC	ID	IE1	IE2
Más de 3005	De 2452 a 3005	De 2146 a 2451	De 1603 a 2145	De 1313 a 1602	De 745 a 1312	Menos de 745

A continuación se muestra la evolución del nuevo índice socioeconómico aplicado a los años 2008-2014.

EVOLUCIÓN DEL NUEVO ÍNDICE SOCIECONÓMICO 2008-2014



Este nuevo Índice Socioeconómico se comporta como la lógica indica. En un periodo de crisis económica los grupos en lo alto de la clasificación se van reduciendo y por contra crecen los inferiores.

Comparación con la Clase Social actual y otros estimadores

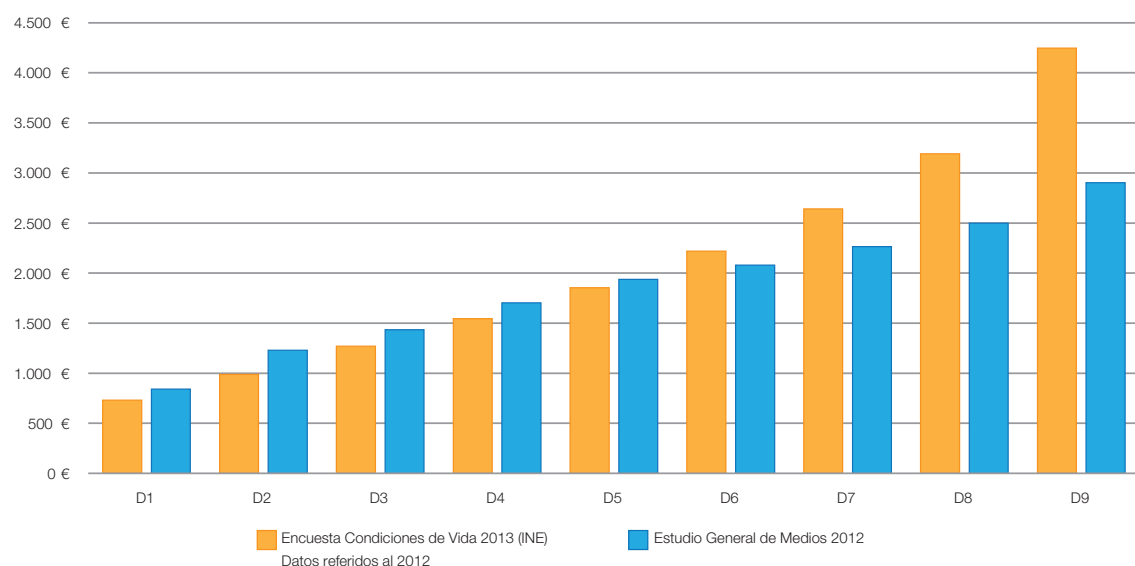
El nuevo índice socioeconómico no debe verse como una ruptura total con la clase social actual, es más bien una evolución, ya que el nuevo índice utiliza en parte el cruce que definía el anterior.

% Vertical	NUEVO ÍNDICE SOCIOECONÓMICO								
	2013	TOTAL	IE2	IE1	ID	IC	IB	IA2	IA1
POBLACION (000)	39331	3118	6445	5885	10535	4966	5653	2731	
% HORIZONTAL	100,0%	7,9%	16,4%	15,0%	26,8%	12,6%	14,4%	6,9%	
CLASE SOCIAL									
Baja	4,9	25,9	7,3	4,5	2,9	0,8	0,8	0,5	
Media baja	23,3	53,4	41,7	22,9	22,8	11,4	6,0	5,7	
Media media	43,8	20,6	45,6	59,9	56,9	39,3	29,9	17,0	
Media alta	17,4	0,2	5,5	12,1	13,3	35,9	37,0	18,6	
Alta	10,6	-	-	0,5	4,0	12,6	26,3	58,2	

% Horizontal	NUEVO ÍNDICE SOCIOECONÓMICO								
	2013	TOTAL	IE2	IE1	ID	IC	IB	IA2	IA1
POBLACION (000)	39331	3118	6445	5885	10535	4966	5653	2731	
% HORIZONTAL	100,0%	7,9%	16,4%	15,0%	26,8%	12,6%	14,4%	6,9%	
CLASE SOCIAL									
Baja	1943	41,5	24,1	13,8	15,6	2,0	2,3	0,7	
Media baja	9163	18,2	29,3	14,7	26,3	6,2	3,7	1,7	
Media media	17212	3,7	17,1	20,5	34,8	11,3	9,8	2,7	
Media alta	6853	0,1	5,1	10,4	20,4	26,0	30,6	7,4	
Alta	4160	-	-	0,8	10,2	15,1	35,7	38,2	

Si comparamos los resultados del indicador socioeconómico con la Encuesta de Condiciones de Vida del INE del 2013 (renta disponible total del hogar en el año anterior al de la entrevista dividida entre 12), última disponible, se observa una ligera diferencia hasta el decil 6, y un incremento de las diferencias a partir de este. Esta diferencia puede ser debida a una falta de declaración en el EGM de los ingresos no procedentes de salarios/pensiones regulares, que sí están recogidos en la encuesta del INE que utilizó los datos de la declaración de la renta.

COMPARACIÓN INGRESOS MENSUALES DEL HOGAR - INE vs EGM



El perfil de los individuos según los dos índices es el siguiente:

% Vertical	NUEVO ÍNDICE SOCIOECONÓMICO								CLASE SOCIAL				
	2013	TOTAL	IE2	IE1	ID	IC	IB	IA2	IA1	Baja	Media baja	Media media	Media alta
POBLACION (000)	39331	3118	6445	5885	10535	4966	5653	2731	1943	9163	17212	6853	4160
% HORIZONTAL	100,0%	7,9%	16,4%	15,0%	26,8%	12,6%	14,4%	6,9%	4,9%	23,3%	43,8%	17,4%	10,6%
S E X O													
Hombre	48,6	36,9	47,9	49,4	49,6	49,6	51,8	50,2	42,4	44,4	50,4	50,1	51,3
Mujer	51,4	63,1	52,1	50,6	50,4	50,4	48,2	49,8	57,6	55,6	49,6	49,9	48,7
ROL FAMILIAR													
Ama de casa	43,3	69,4	52,5	43,7	40,6	38,1	33,9	30,1	52,1	44,9	41,8	42,2	43,8
Sustentador ppal.	43,3	71,0	53,6	43,9	39,7	37,9	33,8	29,5	47,3	42,5	42,9	43,5	44,6
Otra situacion	29,4	12,9	18,4	25,0	30,3	34,8	40,3	47,6	26,6	32,4	28,4	30,0	27,2
E D A D													
14 a 19	6,5	3,4	5,0	6,3	7,2	7,7	7,4	7,6	2,8	6,1	6,8	7,0	7,0
20 a 24	6,0	3,1	4,9	5,3	6,0	6,9	7,7	9,2	3,7	6,3	6,6	5,6	4,9
25 a 34	16,5	8,9	10,5	13,6	18,7	18,9	21,1	23,2	9,4	16,5	17,4	16,8	15,8
35 a 44	19,7	11,7	14,4	20,9	22,1	23,2	21,6	19,5	10,9	15,9	20,5	22,5	24,4
45 a 54	17,2	12,3	13,5	18,4	17,6	20,0	19,2	19,0	10,5	15,0	18,1	18,8	19,0
55 a 64	13,3	11,9	15,4	14,5	12,6	12,5	12,3	13,5	10,4	13,2	13,5	13,2	14,1
65 y mas	20,7	48,7	36,4	21,1	15,9	10,9	10,7	8,0	52,3	27,0	17,1	16,0	14,8
MEDIA	46,6	58,9	53,3	47,4	44,3	42,5	42,0	40,9	59,6	48,7	45,0	44,9	44,9
HABITAT													
Hasta 2.000	6,0	9,1	7,9	6,2	5,9	5,0	4,2	3,9	14,1	8,2	5,0	5,4	2,7
De 2. a 5.000	6,8	8,9	7,1	7,1	6,9	6,5	5,8	5,1	14,7	8,0	6,2	6,4	3,6
De 5. a 10.000	8,4	9,5	8,6	8,9	8,6	8,2	7,6	6,8	13,7	9,1	8,1	8,3	5,9
De 10. a 50.000	26,6	27,2	27,1	28,1	26,9	25,9	25,4	23,8	30,5	27,9	26,7	25,9	22,4
De 50. a 200.000	22,5	21,0	22,1	22,2	22,7	22,8	22,9	23,8	14,9	21,4	23,7	22,3	24,1
De 200. a 500.000	13,5	12,6	13,0	13,9	13,5	13,5	14,0	13,4	6,7	12,6	14,2	13,8	15,0
De 500. a 1.000.000	5,9	4,9	6,0	5,6	5,5	6,1	6,5	6,9	2,7	5,1	6,1	6,4	7,7
Barcelona capital	3,4	1,9	2,4	2,7	3,3	4,0	4,7	5,4	0,6	2,2	3,4	4,0	6,2
Madrid capital	7,0	4,9	5,8	5,3	6,7	8,0	8,8	10,9	2,3	5,6	6,7	7,6	12,3

Es de destacar el incremento que se observa en el segmento de menores ingresos de la importancia relativa de las mujeres.

También se observa una sensible disminución de la media de edad en los grupos de mayores ingresos.

% Vertical	NUEVO ÍNDICE SOCIOECONÓMICO								CLASE SOCIAL				
	2013	TOTAL	IE2	IE1	ID	IC	IB	IA2	IA1	Baja	Media baja	Media media	Media alta
POBLACION (000)	39331	3118	6445	5885	10535	4966	5653	2731	1943	9163	17212	6853	4160
% HORIZONTAL	100,0%	7,9%	16,4%	15,0%	26,8%	12,6%	14,4%	6,9%	4,9%	23,3%	43,8%	17,4%	10,6%
C O M U N I D A D E S													
Andalucía	17,8	24,1	20,8	20,2	16,3	15,8	14,9	13,7	37,3	18,4	16,7	16,5	14,3
Aragón	2,9	2,4	3,0	2,6	2,9	3,1	3,2	2,9	1,5	3,1	2,9	2,9	2,9
Asturias	2,4	2,5	2,5	2,7	2,4	2,3	1,9	2,4	1,4	2,6	2,4	2,3	2,4
Baleares	2,4	1,8	1,9	2,2	2,7	2,6	2,4	2,5	1,2	2,1	2,6	2,5	2,4
Cantabria	1,3	1,2	1,5	1,1	1,4	1,3	1,2	1,2	0,3	1,5	1,3	1,4	1,0
Castilla/Leon	5,6	6,2	6,7	5,7	5,4	5,2	4,9	4,3	4,5	6,5	5,4	5,7	4,5
Castilla/Mancha	4,5	5,9	5,0	5,2	4,3	4,0	3,5	3,3	8,2	4,9	4,3	4,2	2,8
Cataluña	15,7	10,6	12,1	14,8	16,8	17,7	18,4	18,2	6,6	13,7	16,6	16,8	18,5
Extremadura	2,4	4,0	2,9	2,6	2,2	2,0	1,9	1,4	6,9	2,7	2,0	2,2	1,4
Galicia	6,1	5,4	4,9	5,8	6,2	6,4	7,0	8,2	5,7	6,7	6,2	5,9	5,3
Madrid	13,7	9,4	11,3	11,5	13,7	15,4	16,8	20,2	4,6	11,3	14,2	14,3	20,8
Murcia	3,1	3,5	3,6	3,5	3,0	3,0	2,6	2,9	5,3	3,5	2,9	3,0	2,6
Navarra	1,4	1,1	1,3	1,1	1,5	1,5	1,3	1,6	0,6	1,5	1,3	1,3	1,4
C.Valenciana	10,9	11,8	12,3	11,7	10,7	10,0	9,8	9,0	10,1	11,1	10,9	11,0	10,1
Pais Vasco	4,7	4,0	4,6	4,0	5,0	4,6	5,2	4,7	1,2	4,3	5,0	5,0	5,4
La Rioja	0,7	0,7	0,6	0,7	0,7	0,7	0,6	0,6	0,3	0,8	0,7	0,7	0,7
Canarias	4,6	5,5	4,9	4,8	4,8	4,5	4,2	3,0	4,6	5,3	4,7	4,3	3,5

% Horizontal	NUEVO ÍNDICE SOCIOECONÓMICO								CLASE SOCIAL					
	2013	TOTAL	IE2	IE1	ID	IC	IB	IA2	IA1	Baja	Media baja	Media media	Media alta	Alta
POBLACION (000)	39331	3118	6445	5885	10535	4966	5653	2731	1943	9163	17212	6853	4160	
% HORIZONTAL	100,0%	7,9%	16,4%	15,0%	26,8%	12,6%	14,4%	6,9%	4,9%	23,3%	43,8%	17,4%	10,6%	
COMUNIDADES														
Andalucía	7001	10,7	19,2	16,9	24,6	11,2	12,0	5,3	10,3	24,1	41,0	16,1	8,5	
Aragón	1139	6,6	17,1	13,3	26,8	13,4	15,8	6,9	2,6	25,2	43,9	17,5	10,8	
Asturias	939	8,3	17,4	16,6	27,0	12,2	11,5	7,1	2,8	25,6	44,5	16,5	10,5	
Baleares	932	5,9	13,4	14,0	30,8	14,0	14,6	7,4	2,4	21,0	47,5	18,4	10,7	
Cantabria	504	7,3	18,6	12,9	28,3	13,1	13,4	6,4	1,0	26,4	45,6	18,5	8,4	
Castilla/Leon	2184	8,9	19,9	15,4	26,1	11,7	12,7	5,4	4,0	27,2	42,4	17,8	8,6	
Castilla/Mancha	1751	10,6	18,4	17,4	25,9	11,2	11,4	5,1	9,1	25,7	41,9	16,6	6,7	
Cataluña	6165	5,3	12,7	14,1	28,6	14,3	16,9	8,1	2,1	20,4	46,4	18,7	12,5	
Extremadura	936	13,4	20,2	16,1	24,3	10,4	11,6	4,1	14,2	26,1	37,6	15,9	6,2	
Galicia	2414	6,9	13,1	14,2	27,0	13,1	16,4	9,3	4,6	25,4	44,1	16,8	9,2	
Madrid	5406	5,4	13,5	12,5	26,7	14,1	17,5	10,2	1,7	19,1	45,1	18,1	16,0	
Murcia	1231	8,8	18,9	16,5	25,3	12,3	12,0	6,3	8,4	26,0	39,9	16,9	8,8	
Navarra	533	6,2	15,1	12,2	29,8	14,3	14,3	8,0	2,3	26,5	43,2	17,0	11,0	
C.Valenciana	4268	8,6	18,5	16,1	26,4	11,6	13,0	5,8	4,6	23,9	44,0	17,7	9,8	
Pais Vasco	1839	6,8	16,0	12,9	28,7	12,4	16,1	7,0	1,2	21,4	46,4	18,6	12,3	
La Rioja	267	7,7	14,7	15,3	29,6	13,7	13,1	6,0	2,1	27,0	42,4	18,2	10,3	
Canarias	1822	9,4	17,3	15,5	27,9	12,3	13,1	4,5	4,9	26,7	44,2	16,3	7,9	
% Vertical	NUEVO ÍNDICE SOCIOECONÓMICO								CLASE SOCIAL					
2013	TOTAL	IE2	IE1	ID	IC	IB	IA2	IA1	Baja	Media baja	Media media	Media alta	Alta	
POBLACION (000)	39331	3118	6445	5885	10535	4966	5653	2731	1943	9163	17212	6853	4160	
% HORIZONTAL	100,0%	7,9%	16,4%	15,0%	26,8%	12,6%	14,4%	6,9%	4,9%	23,3%	43,8%	17,4%	10,6%	
AUDIENCIA GENERAL DE MEDIOS ULTIMO PERIODO														
DIARIOS	32,4	19,3	26,5	30,5	33,7	36,0	38,6	41,3	13,5	25,0	33,6	38,2	43,2	
Inform.general	27,9	15,9	22,5	25,7	28,7	31,2	34,1	36,9	10,3	20,7	28,4	34,0	40,1	
Economicos	0,6	0,1	0,2	0,4	0,5	0,7	1,3	1,4	0,2	0,2	0,4	1,0	2,2	
Deportivos	10,7	6,7	8,9	11,0	11,7	11,8	11,8	11,5	5,7	9,5	12,0	11,7	9,2	
SUPLEMENTOS	14,6	8,5	12,0	13,6	14,7	16,6	17,6	19,3	5,4	10,6	14,4	18,1	22,2	
TOTAL REVISTAS	43,2	31,7	35,9	41,6	44,4	48,2	49,2	50,8	24,6	37,4	43,8	49,3	51,6	
TOTAL REVISTAS MEDIDAS	41,4	30,4	34,5	39,9	42,7	46,1	47,0	48,3	23,4	36,0	42,2	47,1	48,9	
Semanales medidas	20,9	18,9	19,1	20,9	21,6	21,9	21,5	21,8	14,3	20,2	21,4	22,6	21,0	
Quincenales medidas	1,3	0,6	0,8	1,2	1,3	1,6	1,6	1,8	0,4	1,0	1,3	1,4	1,8	
Mensuales medidas	30,1	17,3	22,2	27,9	31,2	35,5	37,0	39,0	13,8	23,4	30,6	36,2	40,0	
INTERNET AYER	53,7	28,0	38,4	50,1	56,6	63,6	67,0	70,0	24,9	41,3	55,8	62,4	71,3	
TOTAL RADIO	61,5	43,9	52,9	59,0	63,4	67,7	70,1	70,5	38,5	53,0	63,1	68,7	72,5	
Generalista	29,2	21,4	26,3	27,2	27,8	31,9	35,3	36,7	17,8	22,3	28,0	35,8	43,6	
Temática	37,4	23,6	29,2	36,3	40,6	42,3	42,8	42,5	21,1	32,8	40,3	40,2	38,5	
CINE ULT.SEMANA	3	1,4	1,9	2,4	3,1	3,8	3,9	4,7	0,9	2,0	2,9	3,7	5,1	
TOTAL TV	88,8	90,0	90,2	89,7	89,1	87,7	87,4	85,8	89,3	89,6	89,2	88,5	85,5	
EXTERIOR AYER	61,3	49,0	56,7	60,0	62,7	65,2	65,8	67,5	41,4	57,0	63,0	64,1	68,7	
% Horizontal	NUEVO ÍNDICE SOCIOECONÓMICO								CLASE SOCIAL					
2013	TOTAL	IE2	IE1	ID	IC	IB	IA2	IA1	Baja	Media baja	Media media	Media alta	Alta	
POBLACION (000)	39331	3118	6445	5885	10535	4966	5653	2731	1943	9163	17212	6853	4160	
% HORIZONTAL	100,0%	7,9%	16,4%	15,0%	26,8%	12,6%	14,4%	6,9%	4,9%	23,3%	43,8%	17,4%	10,6%	
AUDIENCIA GENERAL DE MEDIOS ULTIMO PERIODO														
DIARIOS	12752	4,7	13,4	14,1	27,9	14,0	17,1	8,8	2,1	18,0	45,3	20,5	14,1	
Inform.general	10974	4,5	13,2	13,8	27,6	14,1	17,6	9,2	1,8	17,2	44,5	21,2	15,2	
Economicos	254	1,5	6,2	10,1	22,4	14,5	30,0	15,4	1,4	7,7	28,1	26,7	36,1	
Deportivos	4228	4,9	13,6	15,3	29,2	13,9	15,7	7,4	2,6	20,6	48,8	19,0	9,0	
SUPLEMENTOS	5733	4,6	13,5	13,9	27,1	14,3	17,3	9,2	1,8	17,0	43,4	21,7	16,1	
TOTAL REVISTAS	16977	5,8	13,6	14,4	27,5	14,1	16,4	8,2	2,8	20,2	44,5	19,9	12,6	
TOTAL REVISTAS MEDIDAS	16278	5,8	13,7	14,4	27,6	14,1	16,3	8,1	2,8	20,3	44,6	19,8	12,5	
Semanales medidas	8232	7,2	15,0	14,9	27,7	13,2	14,8	7,2	3,4	22,5	44,8	18,8	10,6	
Quincenales medidas	493	3,5	10,4	13,9	27,5	16,3	18,5	9,8	1,7	19,4	44,9	19,1	14,9	
Mensuales medidas	11823	4,6	12,1	13,9	27,8	14,9	17,7	9,0	2,3	18,1	44,6	21,0	14,1	
INTERNET AYER	21116	4,1	11,7	14,0	28,2	15,0	17,9	9,1	2,3	17,9	45,5	20,3	14,0	
TOTAL RADIO	24180	5,7	14,1	14,4	27,6	13,9	16,4	8,0	3,1	20,1	44,9	19,5	12,5	
Generalista	11474	5,8	14,8	14,0	25,5	13,8	17,4	8,7	3,0	17,8	42,0	21,4	15,8	
Temática	14709	5,0	12,8	14,5	29,1	14,3	16,4	7,9	2,8	20,4	47,1	18,7	10,9	
CINE ULT.SEMANA	1173	3,7	10,3	12,1	28,1	16,0	18,8	11,0	1,5	15,8	43,2	21,6	17,9	
TOTAL TV	34921	8,0	16,6	15,1	26,9	12,5	14,2	6,7	5,0	23,5	44,0	17,4	10,2	
EXTERIOR AYER	24114	6,3	15,1	14,6	27,4	13,4	15,4	7,6	3,3	21,6	45,0	18,2	11,8	

Por último lo que sí resulta bastante general es el incremento de la penetración de los equipamientos en los segmentos más altos del nuevo índice socioeconómico. Por ejemplo en el caso de los coches, aunque la penetración del "posee algún coche", no varía mucho, el cambio se hace mucho más evidente cuando se mira "tiene dos o más coches".

% Vertical	NUEVO ÍNDICE SOCIOECONÓMICO								CLASE SOCIAL					
	2013	TOTAL	IE2	IE1	ID	IC	IB	IA2	IA1	Baja	Media baja	Media media	Media alta	Alta
POBLACION (000)	39331	3118	6445	5885	10535	4966	5653	2731	1943	9163	17212	6853	4160	
% HORIZONTAL	100,0%	7,9%	16,4%	15,0%	26,8%	12,6%	14,4%	6,9%	4,9%	23,3%	43,8%	17,4%	10,6%	
TIPO DE ACCESO POSEE EN EL HOGAR														
INTERNET DESDE HOGAR	67,4	37,6	51,8	64,7	71,4	77,3	80,8	83,4	34,4	54,4	70,9	76,4	82,6	
ADSL	51,6	27,2	38,6	48,9	54,4	59,8	63,0	66,1	24,9	40,6	53,9	59,6	65,4	
Red de cable	9,7	5,6	7,3	9,5	10,4	11,1	11,3	11,4	4,1	7,2	10,7	10,8	11,6	
Otros sistemas	11,6	7,4	9,1	11,0	12,1	13,2	13,8	14,6	7,3	10,3	12,0	12,4	13,6	
EQUIPAMIENTO INFORMÁTICO														
ORDENADOR EN EL HOGAR	70,8	41,0	55,8	68,6	75,0	80,8	83,1	85,6	36,9	58,7	74,3	79,6	84,7	
..Sobremesa	43,1	23,6	33,1	41,3	45,4	49,2	52,0	54,1	22,1	35,0	45,0	49,3	52,3	
..Portatil	51,4	27,0	37,6	48,3	53,8	60,5	63,7	67,4	23,8	39,5	53,7	59,7	67,5	
EQUIPAMIENTO														
CONGELADOR INDEPEN.	19,6	14,7	17,2	19,5	19,9	20,4	22,1	23,3	19,3	18,6	19,5	21,1	19,7	
SECADORA ROPA	17,2	10,0	13,0	16,3	17,7	20,0	20,9	22,7	11,0	13,4	17,2	21,5	21,7	
LAVAVAJILLAS	44,3	25,6	35,5	42,8	45,4	50,8	52,8	55,8	25,2	33,1	45,6	53,3	58,0	
ASPIRADORA	56,3	37,6	48,5	54,6	58,3	62,1	64,4	65,5	29,2	47,3	58,7	63,2	67,7	
COCHE	72,2	47,4	63,9	73,2	75,2	78,5	79,5	79,4	52,0	62,0	75,6	78,7	79,0	
Uno	55,6	39,6	53,3	58,3	58,3	57,9	57,3	56,0	41,5	49,4	58,5	58,9	58,4	
Dos o mas	16,5	7,8	10,6	14,9	17,0	20,6	22,1	23,4	10,6	12,6	17,1	19,8	20,5	
MOTO	8,8	5,4	6,9	8,6	9,1	10,3	10,5	10,7	7,2	6,9	9,3	10,1	10,0	
EQUIPAMIENTO TELEFÓNICO														
TELEF.FIJO EN HOGAR	82,4	71,9	76,4	80,0	82,5	87,2	89,4	91,0	72,5	75,7	82,6	88,0	92,1	
TELEF.MOVIL PERSONAL	91,1	72,5	85,3	90,6	94,3	95,6	96,0	96,8	65,5	85,8	93,6	95,5	97,2	
EQUIPAMIENTO TV														
TELEVISION	99,6	99,6	99,6	99,6	99,6	99,5	99,6	99,3	99,8	99,7	99,6	99,5	99,1	
Una	32,2	47,0	36,7	30,8	29,8	29,1	29,6	28,6	45,5	34,1	30,0	30,5	34,2	
Dos	40,2	35,8	41,0	42,4	41,3	39,9	39,0	38,0	36,9	40,9	40,5	40,8	38,2	
Tres o mas	27,1	16,8	21,9	26,5	28,5	30,4	31,1	32,8	17,3	24,8	29,1	28,2	26,8	
RECIBEN TV PAGO	7,4	3,5	5,6	7,1	7,4	8,8	9,2	10,3	3,5	5,2	7,6	8,8	10,5	
Formato panoramico	61,3	50,6	56,8	60,2	62,9	64,2	65,1	66,8	50,4	57,6	62,1	64,3	66,0	
TV plano(Plasma/LCD)	81,7	69,9	77,6	81,3	83,3	84,8	85,5	86,1	66,1	78,3	82,9	85,1	85,6	
TV HD	38,3	26,9	34,0	37,0	39,9	42,0	42,8	42,4	23,1	34,2	39,4	41,7	44,1	
Descodif.disco duro	1,4	0,6	0,9	1,2	1,4	1,8	1,7	2,2	0,5	0,9	1,4	1,8	2,1	
DVD grab.disco duro	2,7	1,3	1,7	2,3	2,8	3,3	3,6	4,0	1,3	1,7	2,7	3,7	4,0	
Disponen 2da.vivienda	15,1	10,3	14,3	13,9	14,8	16,2	18,0	18,9	8,6	11,5	15,0	18,4	21,5	
TV en 2da.vivienda	14,3	9,4	13,3	13,1	14,0	15,4	17,2	18,1	7,8	10,7	14,2	17,4	20,7	
Con DVD conectado	67,5	48,9	60,5	66,9	69,9	72,6	73,6	74,9	46,1	60,7	70,2	71,8	73,9	
Grabador DVD	6,8	3,5	5,0	6,1	7,2	8,1	8,3	9,4	3,2	5,1	6,9	8,5	9,2	
DISPONE DE VIDEOCONSOLA														
Si	34,9	18,6	25,2	34,2	37,5	40,7	41,6	43,8	15,6	28,7	38,0	38,4	39,3	
No	65,1	81,4	74,8	65,8	62,5	59,3	58,4	56,2	84,4	71,3	62,0	61,6	60,7	

% Horizontal	NUEVO ÍNDICE SOCIOECONÓMICO								CLASE SOCIAL				
	2013	TOTAL	IE2	IE1	ID	IC	IB	IA2	IA1	Baja	Media baja	Media media	Media alta
POBLACION (000)	39331	3118	6445	5885	10535	4966	5653	2731	1943	9163	17212	6853	4160
% HORIZONTAL	100,0%	7,9%	16,4%	15,0%	26,8%	12,6%	14,4%	6,9%	4,9%	23,3%	43,8%	17,4%	10,6%
TIPO DE ACCESO POSEE EN EL HOGAR													
INTERNET DESDE HOGAR	26.522	4,4	12,6	14,4	28,3	14,5	17,2	8,6	2,5	18,8	46,0	19,7	12,9
ADSL	20.280	4,2	12,3	14,2	28,3	14,7	17,6	8,9	2,4	18,3	45,7	20,1	13,4
Red de cable	3.800	4,6	12,4	14,7	28,8	14,5	16,8	8,2	2,1	17,4	48,4	19,5	12,7
Otros sistemas	4.568	5,0	12,8	14,1	27,8	14,4	17,1	8,7	3,1	20,7	45,2	18,6	12,4
EQUIPAMIENTO INFORMÁTICO													
ORDENADOR EN EL HOGAR	27.858	4,6	12,9	14,5	28,4	14,4	16,9	8,4	2,6	19,3	45,9	19,6	12,6
..Sobremesa	16.941	4,3	12,6	14,3	28,2	14,4	17,3	8,7	2,5	18,9	45,8	20,0	12,8
..Portatil	20.222	4,2	12,0	14,1	28,0	14,9	17,8	9,1	2,3	17,9	45,7	20,2	13,9
EQUIPAMIENTO													
CONGELADOR INDEPEN.	7.704	6,0	14,4	14,9	27,2	13,1	16,2	8,3	4,9	22,2	43,5	18,8	10,6
SECADORA ROPA	6.772	4,6	12,3	14,2	27,6	14,7	17,4	9,2	3,2	18,2	43,6	21,7	13,4
LAVAVAJILLAS	17.424	4,6	13,1	14,4	27,5	14,5	17,1	8,7	2,8	17,4	45,0	20,9	13,8
ASPIRADORA	22.163	5,3	14,1	14,5	27,7	13,9	16,4	8,1	2,6	19,6	45,6	19,6	12,7
COCHE	28.385	5,2	14,5	15,2	27,9	13,7	15,8	7,6	3,6	20,0	45,8	19,0	11,6
Uno	21.882	5,6	15,7	15,7	28,0	13,1	14,8	7,0	3,7	20,7	46,0	18,5	11,1
Dos o mas	6.503	3,8	10,5	13,5	27,5	15,7	19,2	9,8	3,2	17,7	45,2	20,9	13,1
MOTO	3.475	4,8	12,8	14,6	27,5	14,7	17,1	8,4	4,0	18,2	46,0	19,9	12,0
EQUIPAMIENTO TELEFÓNICO													
TELEF.FIJO EN HOGAR	32.426	6,9	15,2	14,5	26,8	13,4	15,6	7,7	4,3	21,4	43,9	18,6	11,8
TELEF.MOVIL PERSONAL	35.837	6,3	15,3	14,9	27,7	13,2	15,1	7,4	3,6	21,9	44,9	18,3	11,3
EQUIPAMIENTO TV													
TELEVISION	39.160	7,9	16,4	15,0	26,8	12,6	14,4	6,9	5,0	23,3	43,8	17,4	10,5
Una	12.675	11,6	18,7	14,3	24,7	11,4	13,2	6,2	7,0	24,6	40,7	16,5	11,2
Dos	15.827	7,1	16,7	15,8	27,5	12,5	13,9	6,6	4,5	23,7	44,1	17,7	10,0
Tres o mas	10.657	4,9	13,2	14,6	28,2	14,2	16,5	8,4	3,2	21,3	46,9	18,1	10,4
RECIBEN TV PAGO	2.901	3,7	12,4	14,4	26,8	15,0	18,0	9,7	2,3	16,6	45,3	20,7	15,1
Formato panoramico	24.096	6,5	15,2	14,7	27,5	13,2	15,3	7,6	4,1	21,9	44,3	18,3	11,4
TV plano(Plasma/LCD)	32.130	6,8	15,6	14,9	27,3	13,1	15,0	7,3	4,0	22,3	44,4	18,2	11,1
TV HD	15.065	5,6	14,5	14,4	27,9	13,8	16,0	7,7	3,0	20,8	45,1	19,0	12,2
Descodif.disco duro	542	3,7	11,2	12,7	27,0	16,3	17,8	11,3	1,7	14,9	45,3	22,2	15,9
DVD grab.disco duro	1.055	3,8	10,2	12,9	28,5	15,3	19,1	10,3	2,3	14,4	43,4	24,3	15,6
Disponen 2da.vivienda	5.953	5,4	15,4	13,7	26,1	13,5	17,1	8,7	2,8	17,6	43,4	21,2	15,0
TV en 2da.vivienda	5.622	5,2	15,3	13,7	26,2	13,6	17,3	8,8	2,7	17,4	43,3	21,2	15,3
Con DVD conectado	26.535	5,7	14,7	14,8	27,7	13,6	15,7	7,7	3,4	21,0	45,5	18,6	11,6
Grabador DVD	2.678	4,0	12,1	13,4	28,2	15,1	17,6	9,5	2,3	17,4	44,3	21,6	14,3
DISPONE DE VIDEOCONSOLA													
Si	13.742	4,2	11,8	14,7	28,8	14,7	17,1	8,7	2,2	19,1	47,6	19,2	11,9
No	25.589	9,9	18,8	15,1	25,7	11,5	12,9	6,0	6,4	25,5	41,7	16,5	9,9

Notas Finales

Los puntos de corte que definen los grupos se mantendrán sin cambios hasta que corresponda realizar una revisión del sistema, con lo que el peso de cada uno de ellos irá variando al hacerlo el nivel socioeconómico de los hogares.

Cada 5 años se deberá considerar formalmente la marcha del sistema y decidir si debe revisarse o no. La primera consideración de este tipo deberá llevarse a cabo en 2020.